



# Beleidsvaluatie 2012 Provinciaal Waterplan Noord-Brabant 2010-2015

Provincie Noord-Brabant





**Beleidsevaluatie 2012 Provinciaal Waterplan**  
Noord-Brabant 2010-2015

**Provincie Noord-Brabant**



**Datum**  
mei 2013



## **Inhoud**

<b>1</b>	<b>Inleiding</b>	<b>5</b>
<b>2</b>	<b>Achterliggende rapporten</b>	<b>9</b>
<b>3</b>	<b>Uitvoeringsstrategie</b>	<b>13</b>
<b>4</b>	<b>Verbetering van de waterkwaliteit</b>	<b>21</b>
<b>5</b>	<b>Inrichting van watersystemen</b>	<b>33</b>
<b>6</b>	<b>Omgaan met waterkwantiteit</b>	<b>37</b>
<b>7</b>	<b>Gebruik van grondwatervoorraden</b>	<b>49</b>
<b>8</b>	<b>Monitoring en evaluatie</b>	<b>55</b>
<b>9</b>	<b>Reguliere taken</b>	<b>61</b>









**1 Inleiding**

Voor u ligt de evaluatie van het Provinciaal Waterplan 2010-2015 (PWP) van Provincie Noord-Brabant. Het PWP bevat het strategische waterbeleid van de provincie Noord-Brabant voor de periode 2010-2015.

---

De evaluatie bestaat uit meerdere componenten:

- toestandrapportage van het watersysteem;
- beleidsevaluatie over de voortgang van het PWP;
- evaluatie over de doeltreffendheid en doelmatigheid van de uitvoeringsorganisatie van het PWP (zogenoemde evaluatie ex artikel 217a Provinciewet).

De evaluatie is voor het eerst uitgevoerd via het Beleidsinformatiesysteem Water (BIS Water), waarin doelstellingen, oplossingen en acties vanuit het PWP zijn bijgehouden.

De hoofdstukindeling van de beleidsevaluatie sluit aan bij die van het PWP. Hoofdstuk 3 geeft weer hoe is omgegaan met de uitvoeringsstrategie van het PWP. Hoofdstukken 4 en 5 beschrijven de uitvoering van het beleid voor de kernthema's waterkwaliteit en inrichting van watersystemen. De voortgang van de belangrijkste acties die betrekking hebben op omgaan met waterkwantiteit worden besproken in hoofdstuk 6. Vervolgens wordt in hoofdstuk 7 ingegaan op de activiteiten die vanaf 2010 hebben plaatsgevonden op het gebied van grondwatervoorraden en -onttrekkingen. Hoofdstuk 8 beschrijft de voortgang van de acties op het gebied van monitoring en evaluatie. In hoofdstuk 9 wordt de uitvoering beschreven van structurele taken van de provincie die niet via het PWP geborgd zijn.



Elke hoofdstuk sluit af met een overzicht waarin zo ver van toepassing de volgende zaken zijn weergegeven:

- Totaal budget en besteedde gelden (reeds besteed tot en met 2012 en verplichting tot en met 2015) van het uitvoeringsprogramma van het PWP en structurele middelen;
- Betrokken fte's van de provincie op basis van geschreven uren.

De PWP gelden zijn voor de gehele planperiode gereserveerd en tot eind 2015 beschikbaar. Dit totaalbedrag is meegenomen bij de totaal budgetten. De structurele middelen zijn jaarlijks beschikbaar zonder einddatum, maar overgebleven budgetten vervallen in principe ook jaarlijks. Bij de budgetten zijn alleen de budgetten voor de jaren 2013, 2014 en 2015 meegenomen.

Eind 2012 heeft de commissie Ecologie en Ruimte van Provinciale Staten ingestemd met een aanpassing op de tweede bestuursovereenkomst met de waterschappen (addendum BO2). De hierbij behorende financiële aanpassingen in de begroting worden in het voorjaar 2013 (voorjaarsnota) doorgevoerd en zijn daarom nog niet terug te vinden in deze evaluatie.

Een aantal hoofdstukken van het PWP wordt in dit rapport niet specifiek behandeld. Zo worden de inhoudelijke acties voortvloeiend uit het hoofdstuk 'Provinciaal Waterplan als structuurvisie' meegenomen in de overige hoofdstukken. Acties voortvloeiend uit het hoofdstuk 'Organisatorische aspecten' zijn vervallen naar aanleiding van de herziening van de kerntaken van de provincie in de Agenda van Brabant. De onderwerpen regelgeving en financiën in het hoofdstuk 'Instrumenten' zijn meegenomen in de evaluatie ex artikel 217a Provinciewet. Voor besteding van de gelden voor educatie wordt waarschijnlijk aansluiting gezocht bij het Meerjarenprogramma Brabant voor Techniek (directie E&M). De beschikbare financiën voor communicatie zullen in de komende periode gebruikt gaan worden voor communicatie rondom het opstellen van het nieuwe PWP 2016-2021.

Deel B Operationeel grondwaterbeheer is niet apart geëvalueerd, maar vele punten hieruit zijn meegenomen in de overige hoofdstukken.







## 2 Achterliggende rapporten



De beleidsevaluatie is deels gebaseerd op en parallel verlopen aan een aantal onderzoeken, die in het Nederlandse deel van het Maasstroomgebied zijn uitgevoerd. De onderzoeken zijn in nauwe samenwerking tussen provincie en waterschappen uitgevoerd.

---

Om de leesbaarheid van de beleidsevaluatie te vergroten wordt niet per afzonderlijke conclusie vermeld uit welk rapport de conclusie afkomstig is. De rapporten zijn te vinden op de website van de provincie onder het dossier water. De onderliggende rapporten worden hieronder beknopt beschreven.

#### **Evaluatie ex art. 217a Provinciewet Provinciaal Waterplan Noord-Brabant**

Het rapport '*Evaluatie Provinciaal Waterplan Noord-Brabant.pdf*' beschrijft de resultaten van de evaluatie ex artikel 217a Provinciewet van de belangrijkste sturingsinstrumenten van het provinciaal waterplan. Het gaat hierbij om de instrumenten verordening water, inzet financiële middelen en programmatische aanpak zoals neergelegd in de Tweede Bestuursvereenkomst.

#### **Brabantse waterrapportage**

Begin 2013 is door de Brabantse waterschappen de '*Waterrapportage Noord-Brabant*' opgeleverd. Het rapport is in samenwerking met de provincie opgesteld. Dit rapport beschrijft de toestand van het watersysteem voor onder andere waterkwaliteit, waterkwantiteit en veiligheid. De rapportage is gebaseerd op bestaande onderzoeken, zoals een aantal hieronder genoemde rapporten. Onderdeel van de waterrapportage is het rapport '*Toestand Brabantse Vennen*', dat de biologische en chemische samenstelling van de vennen in Brabant beschrijft.

#### **Toestandsbepaling watersysteem voor Europa**

In 2012 is er in Nederland een tussenrapportage gemaakt over de toestand van het watersysteem op basis van de Kaderrichtlijn Water. Het rapport '*KRW toetsing grondwater, 2012, Maasstroomgebied*' geeft de resultaten weer van de beoordelingen van het grondwatersysteem. De resultaten van de beoordeling van het oppervlaktewatersysteem zijn verwerkt in de '*Waterrapportage Noord-Brabant*'. Onderdeel van de Kaderrichtlijn Water is ook de hydromorfologie. De hydromorfologie van een water is de vorm waarin bijvoorbeeld een beek door het landschap stroomt. Hierover is een aparte *technische notitie* opgeleverd.



### **Evaluatie verdrogingsbestrijding 2012**

In 2012 is een evaluatie uitgevoerd van de mate waarin de Noord-Brabantse natte natuurparels verdroogd zijn. Het hoofdrapport *'Beleidsevaluatie verdrogingsbestrijding 2012 - Noord-Brabant'* beschrijft de resultaten van de evaluatie. Het rapport *'Evaluatie meetnet verdroging 2012 - Noord-Brabant'* geeft een analyse van de meetresultaten in het beleidsmeetnet verdroging dat in een aantal natte natuurgebieden de toestand in de gaten houdt.

### **Onderzoek grondwaterstanden**

De provincies in Nederland hebben een uitgebreid meetnet voor grondwaterstanden in beheer. Het rapport *'Lange tijdreeksanalyses in het kader van KRW en RWSR'* laat voor een aantal peilbuizen in het Maasstroomgebied zien hoe de grondwaterstanden zich sinds de 2e wereldoorlog hebben ontwikkeld. Het rapport *'Onderzoek afwijkingen tussen tijdreeksmodellen en metingen KRW meetnet grondwater'* is een technisch rapport dat beschrijft welke type afwijkingen er zijn gevonden tussen gemeten waarden en op basis van neerslag voorspelde grondwaterstanden.

### **Brede screening Maasstroomgebied**

In de jaren 2011 en 2012 heeft een uitgebreid onderzoek plaatsgevonden naar het voorkomen van bestrijdingsmiddelen en 'nieuwe' stoffen in het watersysteem. De 'nieuwe' stoffen zijn op zich bekende stoffen als geneesmiddelen of brandvertragers, maar waarvan vaak nog onvoldoende bekend is waar ze allemaal voorkomen. Het *'Feitenrapport brede screening bestrijdingsmiddelen en nieuwe stoffen Maasstroomgebied 2011-2012'* beschrijft de gevonden resultaten en of normen worden overschreden.

### **Bronnenanalyse Maasstroomgebied 2012**

De *'Bronnenanalyse Maasstroomgebied 2012'* geeft op basis van onder andere de landelijke emissieregistratie de grootte van de uitstoot en de herkomst van de verschillende stoffen. In de *databestanden* staan alle in de bronnenanalyse verzamelde emissiegegevens.







### **3      Uitvoeringsstrategie**

De voor de uitvoering van het Provinciaal Waterplan 2010-2015 (PWP) gekozen strategie kent verschillende aspecten.

---

### **3.1 Niet afwentelen**

Binnen projecten wordt het principe van niet afwentelen altijd meegenomen. Een goed voorbeeld hiervan is het programma Zuidwestelijke Delta, waarin de problematiek van te hoge nutriëntengehalten in het Volkerak-Zoommeer in samenhang met de aanvoer van die nutriënten vanuit het Westbrabantse watersysteem wordt aangepakt.

### **3.2 Ook rekening houden met andere belangen**

Gebiedsgericht werken (zie hierna) is bij uitstek de manier waarop de provincie borgt dat er tevens rekening wordt gehouden met andere belangen. Daarnaast worden de verschillende aspecten meegenomen bij de beoordeling van subsidieaanvragen voor waterprojecten.

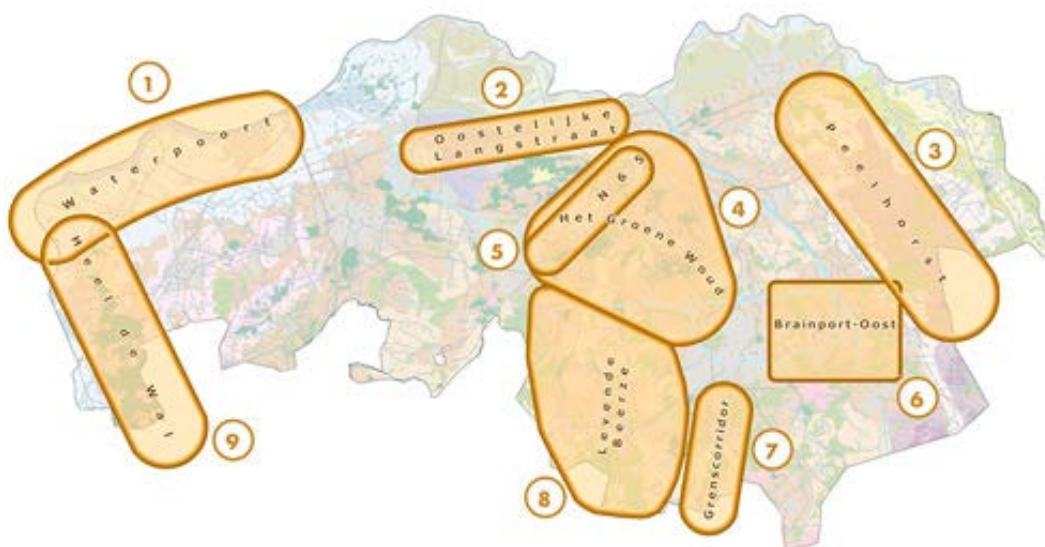
### **3.3 Sturing met doelen met een programmatische aanpak**

De tweede bestuursovereenkomst met de waterschappen wordt uitgevoerd via een programmatische aanpak. Dit onderdeel van de uitvoeringsstrategie is apart geëvalueerd via de evaluatie ex artikel 217a van de Provinciewet.

### **3.4 Versterking van het gebiedsgerichte proces**

Begin 2012 hebben Provinciale Staten de reconstructie- en gebiedsplannen ingetrokken. De ambitie vanuit de plannen blijft nadrukkelijk wel overeind en wordt nu mede ingevuld in de uitwerking van de 9 gebiedsopgaven die de provincie in haar Structuurvisie Ruimte heeft onderkend (zie figuur 3.1). Bij de 9 gebiedsopgaven verbindt de provincie de verschillende opgaven in het gebied en zoekt zij naar integrale oplossingen. De provincie neemt daarbij de regie. Indien de wateropgave (mede) gerealiseerd kan worden via het proces van de gebiedsopgaven, wordt dit aspect ingebracht in de betreffende gebiedsopgave. Een voorbeeld is de gebiedsopgave Waterpoort, waarin onder meer opgaven op het gebied van zoetwatervoorziening en natte natuur worden betrokken.





Figuur 3.1 De 9 gebiedsopgaven in de Structuurvisie Ruimte

### 3.5 Selectiviteit bij de provinciale inzet

Op een drietal onderwerpen legt de provincie extra nadruk bij de uitvoering:

- Stimulering door kennis en geld
- Gebiedsgerichte accenten
- Sturing op grensoverschrijdende accenten

#### 3.5.1 Stimulering door kennis en geld

De provincie faciliteert het gebruik van kennis van het watersysteem met de Wateratlas. Dit is een webapplicatie waarin alle geografisch gedifferentieerde watersysteemkenmerken en de beleidskaarten van het PWP toegankelijk zijn gemaakt. Te denken valt onder andere aan het voorkomen van kwel en de functietoedeling aan wateren.

In 2012 is de Handreiking Ontwikkeling Waterlopen (HOW) opgeleverd als vervanger van het streefbeeldboek voor beken en kreek. De handreiking biedt ondersteuning en richtlijnen aan projectleiders, adviseurs en planvormers bij de uitvoering van beek- en kreekherstelprojecten (ontwerp, inrichting en beheer). De handleiding is ontwikkeld door de provincies Noord-Brabant en Limburg en de waterschappen in Brabant en Limburg.

### 3.5.2 Gebiedsgerichte accenten

#### De deltawet-gebieden

Één van de belangrijkste samenwerkingsverbanden is momenteel het Deltaprogramma. Binnen dit programma worden maatregelen opgesteld om de komende eeuw de waterveiligheid te verbeteren en de zoetwatervoorziening op orde te houden, rekening houdend met klimatologische en maatschappelijke ontwikkelingen. De provincie Noord-Brabant heeft, behalve met de generieke deelprogramma's ('Veiligheid', 'Zoetwater' en 'Nieuwbouw- en Herstructurering'), te maken met de gebiedsgerichte deelprogramma's Zuidwestelijke Delta, Rijnmond-Drechtsteden en Rivieren. Resultaten van het project Deltaplan Hoge Zandgronden (DHZ) worden meegenomen in het deelprogramma Zoetwater. De provincie Noord-Brabant is bestuurlijk vertegenwoordigd in de stuurgroepen van de gebiedsgerichte deelprogramma's Zuidwestelijke Delta (tevens voorzitter) en Rivieren (stuurgroepen Delta Maas en Delta Rijn) en in de stuurgroep DHZ. In de nationale stuurgroep Deltaprogramma zijn vertegenwoordigd de (voorzitters van de) stuurgroepen van de deelprogramma's, de ministeries en de koepelorganisaties (IPO, UvW, VNG).

#### De Brabantse Wal

In 2009 zijn 2 convenanten afgesloten om de verdroging in het zuidelijk deel van de Brabantse Wal te bestrijden, met de focus op de Grote en de Kleine Meer. De afgelopen jaren zijn herstelmaatregelen maatregelen uitgevoerd en hebben de drinkwaterproductiebedrijven zowel aan Nederlandse als aan Vlaamse zijde hun grondwaterwinningen flink gereduceerd. Gekoppeld aan relatief natte jaren heeft dit geleid tot flink wat water in de Grote Meer. Ondertussen is uitvoering gegeven aan een intensief monitoringsprogramma om het herstel van het watersysteem goed te kunnen volgen. Een belangrijke opgave voor de komende tijd is het oplossen van het waterkwaliteitsprobleem, omdat het beschikbare water wat in de Grote meer stroomt van slechte kwaliteit is (teveel vermestende stoffen). Dit water afkomstig vanuit Vlaanderen is nodig voor het peil maar momenteel ongewenst vanwege de slechte kwaliteit.

#### Regionale uitwerking van Europese richtlijnen

In de Maasregio is de samenwerking voor de Kaderrichtlijn Water (KRW) georganiseerd door middel van bestuurlijke overleggen (RBOM, regionaal bestuurlijk overleg Maas), ambtelijke overleggen (RAOM, regionaal ambtelijk overleg Maas) en thematische werkgroepen. Momenteel is de gedeputeerde van de provincie Noord-Brabant de voorzitter van het RBOM. De afgelopen twee jaar is er vooral gewerkt aan het in beeld brengen van de toestand van het watersysteem en de voorbereidingen voor het planproces naar de 2e generatie stroomgebiedsbeheerplannen (2015-2021).

Voor de implementatie van de Richtlijn overstromingsrisico's (ROR) is een landelijk projectteam geformeerd. In het verleden heeft de regio bouwstenen aangeleverd voor het Overstromingsrisicobeheerplan Maas (waterschappen, provincie en RWS). Het rijk is verantwoordelijk voor de uiteindelijke producten. Afgesproken is dat de provincies de regionale inbreng (waterschappen, rijkswaterstaat, veiligheidsregio's) coördineren. Ook is er overleg met Vlaanderen in verband met grensoverschrijdende wateren, onder regie van het rijk.

### **3.5.3 Sturing op grensoverschrijdende aspecten**

Watersystemen houden zich niet aan bestuurlijke grenzen. Daarom zijn er naast de hiervoor al genoemde zaken een groot aantal overlegstructuren waarin de provincie deelneemt:

- binnen Brabant;
- binnen de Nederlandse Maasregio (zie hiervoor);
- interprovinciale en landelijke samenwerking;
- internationale samenwerking.

#### **Samenwerking binnen Brabant**

Binnen de provincie Noord-Brabant bestaat er een overlegstructuur met de waterschappen: de GS/Noord-Brabantse Waterschapsbond voor overleg op bestuurlijk niveau (4 keer per jaar bijeen);

de regiegroep water voor overleg op managementniveau (ca. 10 keer bijeen per jaar) met onderliggende werkgroepen op uitvoerend ambtelijk niveau; het platform water als klankbordgroep voor bij het waterbeleid betrokken organisaties.

#### **Interprovinciale en landelijke samenwerking**

Zowel interprovinciaal (IPO) en landelijk niveau bestaat een brede samenwerking tussen ministeries, provincies, waterschappen, gemeenten op zowel ambtelijk als bestuurlijk niveau. De provincie is bij veel van deze overleggen vertegenwoordigd.

#### **Internationale samenwerking**

De internationale samenwerking van de provincie Noord-Brabant bestaat uit deelname aan overlegstructuren, grensoverschrijdende samenwerking en aan Europese samenwerkingsprojecten.

Er is deelgenomen aan de internationale overlegstructuren van de internationale Maascommissie, het Dommelcomité en het Markcomité. De laatste jaren zijn het Dommel- en het Markcomité niet meer actief. Bestuurlijk overleg met Vlaanderen is over het algemeen moeizaam te organiseren. Op ambtelijk niveau is er op het gebied van de Kaderrichtlijn Water wel een Maasbrede samenwerking die moet leiden tot een betere afstemming van doelen, maatregelen en monitoring aan beide zijden van de grens.

Binnen ENCORE (the Environmental Conference of the Regions of Europe) is Noord-Brabant actief binnen de werkgroepen 'Water' en 'Klimaatverandering'. ENCORE is een platform voor regionale ministers en politieke leiders in de Europese Unie. Doel van het platform is te komen tot een gezamenlijke efficiënte implementatie van het Europese milieubeleid, het verbeteren van het milieubestuur en duurzame ontwikkeling in de Europese regio's.

Met de Nederlandse grensprovincies (Noord-Brabant, Limburg, Gelderland en Overijssel) en de Duitse deelstaat Noordrijn-Westfalen is een bestuurlijke overeenkomst gesloten over samenwerking op het gebied van milieu (inclusief water). Een coördinatiegroep, samengesteld uit vertegenwoordigers van de deelnemende partijen, stelt jaarlijks een concrete uitvoeringsagenda op.

De samenwerking met Vlaanderen in het gebied van de Brabantse Wal is al in de paragraaf over gebiedsgerichte accenten besproken.

Internationale samenwerkingsprojecten zijn door de Europese Unie gesubsidieerde projecten binnen de Interreg IV a en c programma's, waaraan meerdere landen deelnemen.

Met Vlaanderen werken we samen in de volgende 2 projecten:

- InWa: experimenteren met beleidsuitvoering rond Interactief en Integraal Waterbeheer;
- INVEXO (grensoverschrijdende aanpak van invasieve planten en dieren in o.a. beekdalen).

Met een zestal andere landen wordt in het project Watercore kennis en ervaring uitgewisseld over omgaan met droogte en waterschaarste.

De projecten Lennis en Flinkman zijn inmiddels afgerond. Het project Lennis heeft een blauwdruk opgeleverd voor de landelijke website zwemwater die komend badseizoen voor het publiek toegankelijk wordt. Binnen het project Flinkman is een website voor kennisdeling opgesteld. Waar de andere partners geleerd hebben van de preventieve aanpak van overstromingsrisico's in Nederland, hebben wij geleerd van de crisisbeheersingsmaatregelen van anderen bij daadwerkelijk optredende catastrofes.

Het Interreg IVa project Natuurlijk grenswater (NAGREWA) waaraan de provincie een financiële bijdrage heeft geleverd is ook afgerond. Binnen dit project werd gewerkt aan grensoverschrijdende maatregelen ter verbetering van de waterkwaliteit en vismigratie.

### 3.6 Financiële en organisatorische aspecten uitvoeringsstrategie

Aan de uitvoeringsstrategie van het PWP is een goede invulling gegeven. Veel activiteiten worden uitgevoerd binnen het Deltaprogramma en voor de implementatie van Europese richtlijnen. Ook wordt in verschillende verbanden met waterpartners samengewerkt en aan kennisontwikkeling gewerkt. Desondanks is slechts krap 20% van het beschikbare budget gebruikt. Doordat het deltaprogramma nog in ontwikkeling is hier tot nu toe beperkt geld uitgegeven. Ook bestaat het budget voor een deel uit structurele middelen die ingezet worden voor ad-hoc beleidszaken die niet direct onder PWP-beleid vallen. Verder is er op kennisontwikkeling minder uitgegeven doordat taken gezamenlijk zijn opgepakt met waterpartners of deels via andere hoofdstukken zijn opgepakt.

<b>Financiën uitvoeringsprogramma</b>		
	<b>Budget planperiode</b>	<b>Realisatie t/m 2012 + verplichtingen t/m 2015</b>
Provinciale regierol	€ 7.707.017	€ 1.442.615
<b>Ingezette fte's provincie</b>		
<b>Aantal fte's:</b>	<b>Percentage van totaal fte's</b>	
5	24 %	









## 4      **Verbetering van de waterkwaliteit**



Een goede kwaliteit van het grondwater en oppervlaktewater is van belang voor het behoud van de biodiversiteit en milieucondities. De Europese Kaderrichtlijn Water (KRW) uit 2000 heeft daar een sterke impuls aan gegeven. Eens in de zes jaar wordt de officiële toestand van de KRW waterlichamen beoordeeld. Waterbeheerders kunnen daarnaast voor de eigen beleidsvorming en -evaluatie de toestand beoordelen. Dit is tussentijds in 2012 gebeurd.

---

#### **Oppervlaktewater**

Een goede ecologische toestand in 2027 is als doel in het provinciaal waterplan opgenomen. De waterkwaliteitskenmerken, zoals de concentraties stikstof, fosfaat en metalen maken onderdeel uit van de beoordeling. Stikstof en fosfaat zijn meestal de reden voor een slechte beoordeling. In zowel de beekbovenlopen als de sloten voldoet het stikstofgehalte in ruim de helft van alle gevallen aan de KRW doelstelling. Fosfaat voldoet in ongeveer een derde van de beken en twee derde van de sloten aan de KRW doelstelling. Slechte beoordelingen komen voor bij alle brakke wateren, de meeste meren en kreken, enkele bovenlopen van beken en het enige vennencomplex. Onder de waterlichamen met een goed oordeel vallen zeven beken, vier sloten, twee kanalen en één kreeksysteem ('getijderivier'). De goede en slechte beoordelingen komen in alle delen van Brabant voor. De kwaliteit van de vennen lijkt, na een stagnatie, vanaf 2008 weer iets vooruit te gaan.

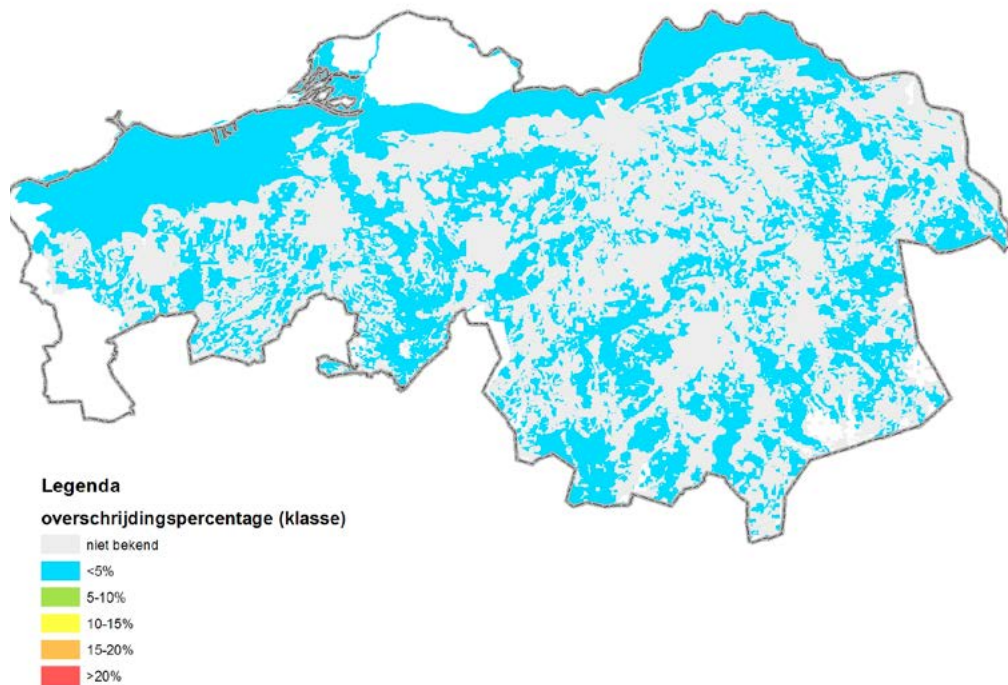
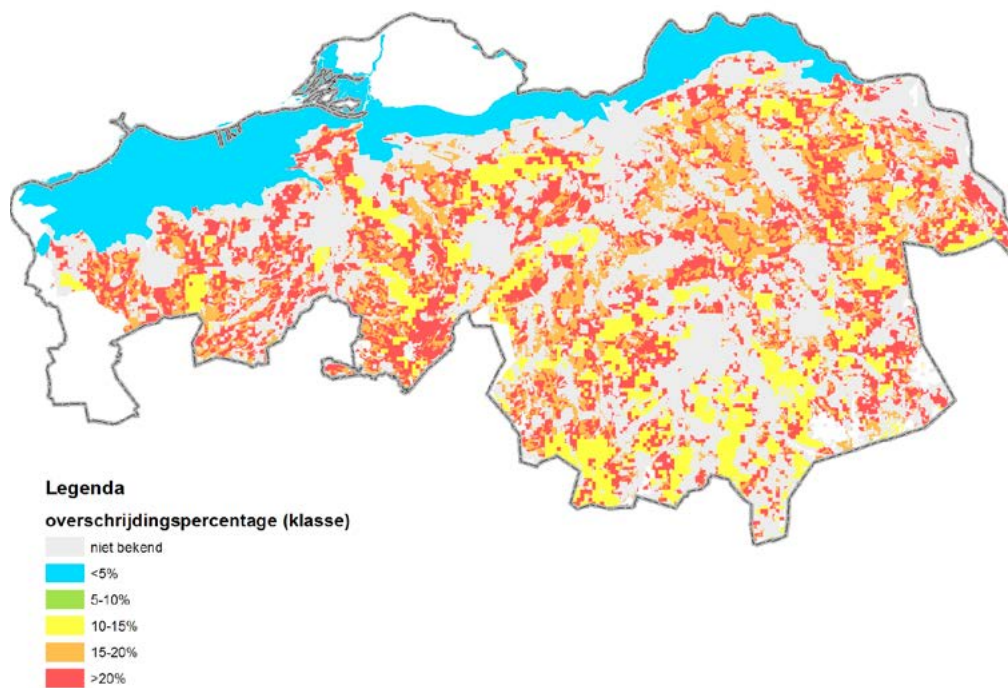


Wat betreft microverontreinigingen, de zogenaamde KRW prioritaire stoffen, geven cadmium en nikkel de meeste normoverschrijdingen. In De Kempen, in het zuidoosten van Brabant, wordt het slechte oordeel enerzijds veroorzaakt door het vrijkomen van nikkel uit de bodem en anderzijds door cadmium, afkomstig van verontreinigingen in het verleden door de zinkindustrie. Elders in Noord-Brabant komen minder normoverschrijdingen voor. In deze analyse is gebruik gemaakt van de zogenaamde 2e lijns beoordeling die rekening houdt met de biobeschikbaarheid van metalen.

In 2011 en 2012 is een brede meetcampagne uitgevoerd naar het voorkomen van bestrijdingsmiddelen en nieuwe stoffen. Van de 238 onderzochte bestrijdingsmiddelen zijn er 115 ook daadwerkelijk in het oppervlaktewater aangetoond. In ongeveer 30% van de meetpunten wordt een wettelijke norm overschreden voor één of meerdere bestrijdingsmiddelen. Het Maaswater voldoet vaak nog niet aan de drinkwaternorm voor bestrijdingsmiddelen. Daarom is nog steeds een aanvullende zuivering nodig om het water zonder gezondheidsrisico's te kunnen drinken. Nieuwe milieuvreemde stoffen zoals geneesmiddelen, hormonen of brandvertragers zijn de laatste jaren steeds meer in de belangstelling komen te staan. Het merendeel van de 80 onderzochte nieuwe stoffen is aangetroffen in de meetpunten van het oppervlaktewater en het effluent.

### **Grondwater**

In het provinciaal waterplan is het doel opgenomen dat de toestand van de KRW grondwaterlichamen uiterlijk in 2027 goed is. Binnen Noord-Brabant worden twee Maas grondwaterlichamen onderscheiden: het grondwaterlichaam 'Zand Maas' en het daaronder gelegen 'Maas Slenk Diep'. Zand Maas beslaat vrijwel de hele provincie, Maas Slenk Diep beperkt zich tot Midden- en Oost-Brabant. Beide grondwaterlichamen strekken zich uit tot in Noord- en Midden-Limburg. Daarnaast liggen er ook nog kleine gedeelten van grondwaterlichamen uit de deelstroomgebieden Rijn-West en Schelde binnen de provinciegrens. De grondwaterkwaliteit van het grondwaterlichaam Zand Maas voldoet voor nikkel en cadmium niet aan de KRW norm; dit geldt ook wanneer alleen het grondwater van Noord-Brabant in beschouwing wordt genomen. De mate van overschrijding van de nitraatnorm is weergegeven in figuur 4.1.



Figuur 4.1 Overschrijdingspercentage van het oppervlak waar de 50 mg/l norm wordt overschreden voor nitraat in het grondwater op 10 meter diepte (boven) en op 25 meter diepte (onder)

Te zien is dat in kwetsbare gebieden op 10 meter diepte meer dan 20% van het oppervlak de norm nitraat norm van 50 mg/l nitraat overschrijdt. In het poldergebied en op 25 meter diepte zijn de nitraat concentraties lager.

Van de 170 onderzochte bestrijdingsmiddelen zijn er 34 ook daadwerkelijk in het grondwater aangetoond. Hiervan komen 18 stoffen boven de drinkwaternorm uit. Nieuwe stoffen, zoals geneesmiddelen, hormonen of brandvertragers worden ook in de meeste grondwatermeetpunten aangetroffen.

#### **4.1 Aanpak puntbronnen**

Binnen de agenda van Brabant hebben PS besloten geen verantwoordelijkheden van derden meer over te nemen of te ondersteunen. Het terugdringen van emissies uit RWZI's en overstorten naar het oppervlaktewater ligt primair bij respectievelijk de waterschappen en de gemeentes. De voorgenomen provinciale acties zijn komen te vervallen.

Historische bodemverontreinigingen hebben invloed op de kwaliteit van het grondwater. Dit valt echter buiten het aandachtsgebied van het PWP. Deze paragraaf geeft een kort overzicht van de stand van zaken met betrekking tot de aanpak van puntbronnen naar het oppervlaktewater en de bereikte resultaten.

Veel RWZI's zijn vanaf 1990 sterk verbeterd in zuivering maar vormen nog steeds een relevante bron van emissies. In de Brede Screening is aangetoond dat nieuwe stoffen, zoals geneesmiddelen en hormoonverstorende stoffen, meer voorkomen in het door effluent beïnvloede water in vergelijking met overig oppervlaktewater. De waterschappen verminderen de emissies uit de RWZI's door het verbeteren van het zuiveringsproces. De gemeentes verminderen de emissies door overstorten naar oppervlaktewater te saneren. De kwaliteit van het gezuiverde afvalwater voldoet op dit moment aan de doelstellingen van de Europese Richtlijn Stedelijk Afvalwater. Er moet echter nog een kwaliteitsslag plaatsvinden om de wateren waarop effluent wordt geloosd te laten voldoen aan de Europese KRW-doelstellingen 'Goed Ecologisch Potentieel' en 'verlagen niveau van zuivering van voor drinkwater bestemd oppervlaktewater'.

## 4.2 Aanpak diffuse bronnen

Binnen de agenda van Brabant hebben PS besloten geen verantwoordelijkheden van derden meer over te nemen of te ondersteunen. Acties gericht op het verminderen van de afspoeling van metalen of bestrijdingsmiddelen naar het oppervlaktewater worden overgelaten aan het Rijk, dat verantwoordelijk is voor de wetgeving voor diffuse bronnen.

De provincie Noord-Brabant werkt wel mee aan innovatie en aan de verbetering van de water- en bodemkwaliteit in en rond natuurgebieden en grondwaterbeschermingsgebieden. De belangrijkste oorzaken van diffuse verontreiniging zijn het gebruik van meststoffen, bestrijdingsmiddelen, (dier)geneesmiddelen en de uitloging van zware metalen.

Via het ILG is in de periode 2007-2011 door het Rijk geld beschikbaar gesteld voor het aanpakken van verzuring en veresting in de Ecologische Hoofdstructuur, met accent op de natte natuurparels. Projecten die in dit kader zijn opgepakt, maken onderdeel uit van de Tweede Bestuursovereenkomst:

- Ten eerste is de waterkwaliteit gebiedsdekkend verbeterd door het subsidiëren van agrariërs die aan Actief Randen Beheer (ARB) meedoen. Dit zijn randen van akkers of graslanden waar niet bemest of gespoten wordt. Inmiddels is ongeveer 1200 km in de provincie aangelegd.
- Ten tweede voeren de waterschappen diverse waterprojecten uit, waarin maatregelen worden genomen om de waterkwaliteit te verbeteren. Tot en met 2012 heeft dit voor circa 70 ha natuur een verbetering van de waterkwaliteit opgeleverd.
- Ten derde stimuleert de provincie agrariërs tot het langer opslaan van mest dan wettelijk voorgeschreven en het verminderen van erf-afspoeling. Het stimuleringsprogramma is opgezet in samenwerking met de Zuidelijke Land- en Tuinbouworganisatie (ZLTO) en de waterschappen. In de periode 2010 – 2012 is hiervoor 3,2 miljoen euro subsidiegeld beschikbaar gesteld, waarbij de helft werd gefinancierd uit Europese fondsen en de andere helft uit ILG gelden.

Buiten het ILG contract om heeft de provincie geparticipeerd in acht Brabantse projecten van het KRW-innovatieprogramma waarvoor het Rijk geld beschikbaar heeft gesteld. Het betreffen onderzoeks- en demonstratieprojecten naar innovatieve oplossingen om te komen tot een betere oppervlaktewaterkwaliteit. De resultaten van alle KRW projecten moeten Nederland helpen bij het verbeteren van de waterkwaliteit. In 2013 wordt de opgedane kennis verder gedeeld en geëvalueerd.



### **4.3 Aanpak waterbodems**

Met de komst van de Waterwet is een aantal zaken in de wetgeving voor waterbodems veranderd. Waar voorheen de provincie bevoegd gezag was voor gevallen van ernstige bodemverontreiniging, is nu de waterbeheerder verantwoordelijk voor het gehele watersysteem. De actuele kwaliteit van de waterbodem in de provincie Noord-Brabant wordt niet gebiedsdekkend onderzocht door de waterschappen. Waterschappen voeren alleen onderzoek uit voorafgaand aan baggerwerkzaamheden en op projectbasis, zoals in De Kempen.

De provincie heeft zelf niet een taak bij het beheer, maar geeft wel een financiële bijdrage voor de actieve verwijdering van vervuilde waterbodems. Dit wordt gedaan bij projecten met een direct provinciaal belang, zoals beek- en kreekherstel, waterveiligheid en waterberging. De subsidieregeling is in 2011 opengesteld. Er worden zes projecten onder deze subsidieregeling uitgevoerd, waarvan één project al is afgerond.

### **4.4 Bescherming waterkwaliteit voor menselijke consumptie**

Grondwater wordt gewonnen ten behoeve van de bereiding van drinkwater en industriële toepassingen zoals frisdranken en bier. In de afgelopen jaren is de bescherming van het grondwater verbeterd met nieuwe afspraken met betrokken partijen. Alle voorgenomen activiteiten zijn volgens planning uitgevoerd.

Afgezien van de grondwaterwinningen gelegen langs de Maas, wordt de kwaliteit van het onttrokken water vooral bepaald door de activiteiten aan maaiveld en de bodemprocessen. Het grondwater wordt in de meeste winningen op grote diepte gewonnen. Bij deze winningen is de kwaliteit van het grondwater voldoende goed. Ondiepere grondwaterwinningen, die minder goed beschermd zijn door kleilagen, zijn gekwalificeerd als kwetsbare of zeer kwetsbare winningen.

#### **Provinciale Milieu Verordening (PMV)**

De provincie beschermt het grondwater met regels in de provinciale milieu verordening (PMV). Per 1 maart 2010 is de nieuwe PMV in werking getreden.

### **Gebiedsdossiers drinkwater**

Landelijk is afgesproken dat voor alle waterwinningen in Nederland gebiedsdossiers worden opgesteld. In een gebiedsdossier wordt alle informatie verzameld die van belang is voor de kwaliteit van een winning en worden maatregelen aangegeven ter bescherming van die winning. In de provincie Noord-Brabant zijn de dossiers voor alle 21 kwetsbare en zeer kwetsbare winningen, conform planning voor 1 maart 2013 afgerond. De maatregelen zijn uitgewerkt in afsprakenkaders. Bestuurders van de deelnemende partijen, zoals waterschappen, waterbedrijf, gemeenten en de provincie maken hierin afspraken over een betere bescherming van het grondwater. Er zijn afspraken gemaakt over de aanpak van historische bodemverontreinigingen en planologische aanpassingen in de bestemmingsplannen. Eind 2013 moeten voor alle dossiers de afsprakenkaders ondertekend zijn. In de periode tot en met 2015 zullen de resterende dossiers opgesteld worden voor de winningen waar naar verwachting geen of nauwelijks extra maatregelen nodig zijn.

### **Feitendossiers industrie**

Industriële winningen voor menselijke consumptie zijn nader in beeld gebracht met feitendossiers. Vergelijkbaar met gebiedsdossiers voor de drinkwatervoorziening zijn voor 17 industriële winningen de kenmerken van de winning en verbetermogelijkheden in beeld gebracht. Voor twee winningen is een boringsvrije zone ingevoerd. Voor de andere bedrijven wordt nog nader gekeken naar de mogelijkheden. Dit wordt gedaan in de vorm van een pilot bij één bedrijf waarbij de watervergunning wordt aangepast inclusief een beschermingszone in de PMV en een monitoringprogramma. Eind 2012 heeft het bedrijf laten weten dat het nog niet toe is aan een wijziging van de watervergunning. Dit betekent dat de PMV voorlopig niet gewijzigd kan worden.

### **Monitoring**

De provincie heeft in samenwerking met Brabant Water onderzoek naar aanwezigheid en herkomst van verontreinigingen in grondwater zoals bestrijdingsmiddelen en geneesmiddelen. De resultaten van dit onderzoek zijn in 2013 gepubliceerd in het rapport Brede Screening en de Bronnenanalyse. In 2013 wordt nader onderzoek uitgevoerd met als doel om maatregelen te definiëren voor het nieuwe stroomgebiedsbeheerplan.

### **Schoon Water**

In het langjarige project Schoon Water wordt het uitspoelingsrisico verminderd van bestrijdingsmiddelen in 6 zeer kwetsbare en 5 kwetsbare grondwaterbeschermingsgebieden. De doelgroepen, -bewoners, bedrijven, gemeenten en agrariërs-, doen mee door minder, andere of een op een andere wijze bestrijdingsmiddelen te gebruiken. De provincie en het drinkwaterbedrijf Brabant Water gebruiken de resultaten om het beleid in de kwetsbare grondwaterbeschermingsgebieden te verbeteren met praktische en haalbare oplossingen. Het project is in 2012 uitgebreid naar een Brabant brede aanpak voor de periode tot en met 2015. De voorbeeldprojecten in de 11 grondwaterbeschermingsgebieden worden in 2013 afgerond.

### **4.5 Zwemwater**

De provincie Noord-Brabant controleert de zwemwaterkwaliteit, helpt bij het aanwijzen van nieuwe zwemwaterlocaties en communiceert over de zwemwaterkwaliteit.

#### **Controleren zwemwaterkwaliteit**

De kwaliteit van alle zwemwaterlocaties voldoen aan de Europese doelstellingen voor fysische, chemische en bacteriologische normen. Op 68 van de 74 zwemlocaties is de kwaliteit zelfs goed. De provincie toetst aanvullend op blauwalgen. Indien een zwemwaterlocatie blauwalgen bevat zal de provincie een negatief zwemadvies of zwemverbod uitgeven. In de afgelopen jaren heeft de provincie Noord-Brabant meermaals het publiek gewaarschuwd of zwemverboden opgelegd.

De provincie controleert of de beheerders zwemwaterprofielen opstellen en ieder jaar actualiseren. De controle voor 2011 en 2012 gaf geen onregelmatigheden.

Jaarlijks kent de provincie Noord-Brabant het Vignet Veilig & Schoon toe aan zwemwaterlocaties. Het vignet kan worden gezien als beloning aan de beheerders van de zwemlocatie dat zij een extra hoge kwaliteit naleven ten opzichte van de eisen uit het keurmerk van de zwemwaterbranche. In 2012 hebben 6% van de zwemwaterlocaties dit vignet niet toegekend gekregen. Vanaf 2013 geeft de zwemwaterbranche een eigen keurmerk uit. De provincie Noord-Brabant stopt met het uitgeven van de vignetten.

### **Zwemwaterlocaties vaststellen**

De provincie Noord-Brabant voert een jaarlijkse evaluatie uit van zwemwatermogelijkheden en betreft hierbij de waterschappen. Uit de evaluatie van 2010 is gebleken dat er beperkt behoefte is aan nieuwe zwemlocaties. Nieuwe mogelijke zwemwaterlocaties worden aangedragen op initiatief van beheerders, gemeente of burgers. Op dit moment wordt er onderzocht of er drie zwemlocaties aangewezen kunnen worden waar in de praktijk al enkele jaren gezwommen en gerecreëerd wordt. De provincie Noord-Brabant faciliteert dit proces.

### **Organiseren en communicatie**

De provincie heeft in 2012 een Handboek Zwemwater opgesteld, met een beschrijving van de taken, verantwoordelijkheden en bevoegdheden. Het handboek wordt op dit moment geïmplementeerd en verder uitgewerkt, inclusief de rol van de regionale uitvoeringsdiensten (RUD's). In het handboek is opgenomen dat het zwemwaterbeleid wordt geëvalueerd.

Alle voorgenomen communicatie acties zijn uitgevoerd zoals het verspreiden van de nieuwsbrief zwemwater aan alle eigenaren en beheerders van zwemwater, het plaatsen van borden bij zwemwaterlocaties en publicaties in media.

## **4.6 Ontgroningen (zandwinputten)**

De provincie streeft naar aantrekkelijke en ecologisch goed functionerende, bij voorkeur ondiepe zandwinputten. De sturende rol van de provincie is in 2011 opgepakt door samen met de waterschappen een visie op te stellen over het verondiepen van diepe plassen. Deze visie is daarna ondergebracht in een beleidsregel en de KEUR van de waterschappen.

Voor de komende jaren subsidieert de provincie Noord-Brabant onderzoek naar de mogelijkheden voor het functioneel verondiepen van zandwinputten. Daarnaast neemt de provincie in 2013 het initiatief om samen met de Brabantse waterschappen de huidige toestand van de zandwinputten te onderzoeken. Op basis van deze inventarisatie wordt duidelijk waar verondiepen wel of niet wenselijk is.

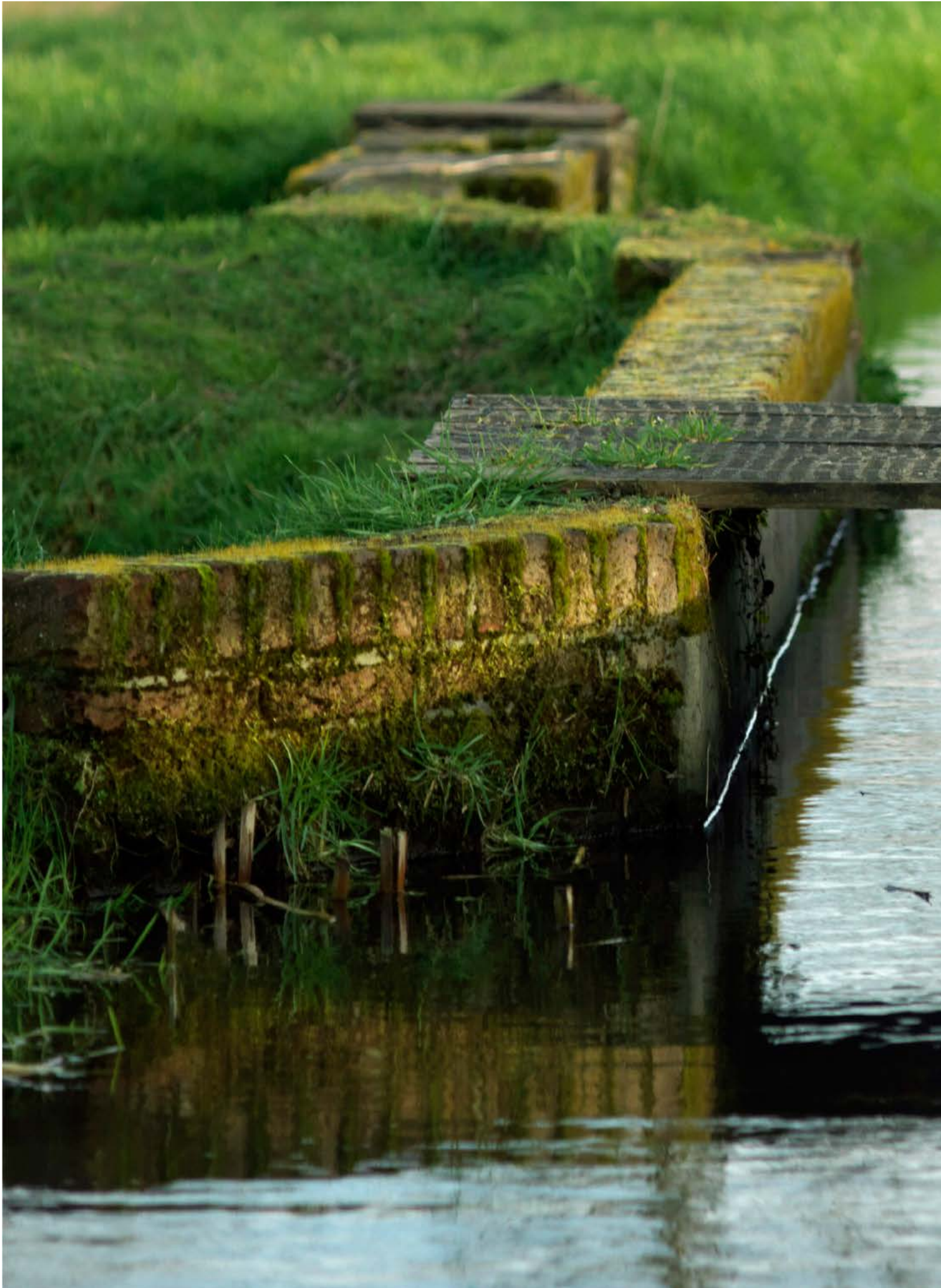


## 4.7 Financiële en organisatorische aspecten verbetering waterkwaliteit

Door veranderende afspraken tussen Rijk en provincie is maar een deel van het vooraf voorziene budget besteed. Het restbudget is in het kader van het Addendum van de Tweede bestuursovereenkomst overgeheveld naar verdrogingsbestrijding.

Vanwege het overhevelen van taken is er geen of een veel kleinere inspanning nodig voor de aanpak van puntbronnen en diffuse bronnen. De acties voor de bescherming waterkwaliteit voor menselijke consumptie, zoals het opstellen van de gebiedsdossiers, de feitendossiers en het project Schoon Water zijn volgens planning opgepakt. Er resteert ruim budget door een efficiënte uitvoering die ook deels door de provincie zelf is uitgevoerd. In de periode tot 2015 worden de genoemde projecten afgerond. Voor het zwemwater is het budget besteed aan de geplande communicatie onderdelen. Voor het onderdeel ontgrondingen moeten de twee voorziene onderzoeken nog uitgevoerd worden.

<b>Financiën uitvoeringsprogramma</b>		
	<b>Budget planperiode</b>	<b>Realisatie t/m 2012 + verplichtingen t/m 2015</b>
Aanpak puntbronnen	€ 50.000	€ 0
Aanpak diffuse bronnen	€ 2.883.262	€ 233.289
Waterbodems	€ 5.200.000	€ 4.913.665
Bescherming waterkwaliteit voor menselijke consumptie	€ 6.150.000	€ 2.846.239
Zwemwater	€ 300.000	€ 66.010
Ontgrondingen	€ 200.000	€ 0
<b>Ingezette fte's provincie</b>		
<b>Aantal fte's:</b>	<b>Percentage van totaal fte's</b>	
1	5%	







## 5 Inrichting van watersystemen



De inrichting van watersystemen is een belangrijk thema van de Europese Kaderrichtlijn Water. In het Eerste Stroomgebiedsbeheerplan zijn concrete maatregelen opgenomen, zoals de aanleg van ecologische verbindingzones, beek en kreekherstel en vistrappen. Voor het uitvoeren van deze maatregelen zijn vooral de waterschappen, maar ook de gemeenten verantwoordelijk. In de tweede bestuursovereenkomst water zijn afspraken vastgelegd over de te leveren prestaties. Voor de vooraf wil de provincie een impuls geven aan de recreatie en de ecologie.

---

## **5.1 Inrichting van waterlopen met een ecologische functie**

### **Verbeteren inrichting Natte Ecologische Verbindingszones (EVZ's)**

In 2015 moet in totaal 239 km natte Ecologische Verbindingszones aangelegd zijn. Voor de periode 2010-2012 is ongeveer 91 km EVZ aangelegd van de vooraf geplande 100 km. Voor de resterende 148 km is het geld gereserveerd, maar moet de uitvoering nog plaats vinden door de waterschappen. Gezien de korte resterende overblijvende tijd tot 2015 is een verhoogde inspanning van de waterschappen nodig.

Begin 2012 is een evaluatie van de reeds uitgevoerde EVZ's gedaan, waaruit blijkt dat ze over het algemeen goed ecologisch functioneren.

Tot en met 2011 subsidieerde de provincie 100% van de aanlegkosten van het gemeentelijke deel van ecologische verbindingzones in het buitengebied. Ook werd een tegemoetkoming gegeven in de kosten voor het onderhoud van verbindingzones die door gemeenten in de periode tot 2009 zijn aangelegd. Vanaf 2012 zijn beide subsidies aan gemeentes verlaagd met 50%. De aanleg van EVZ's door gemeenten dreigt nu te stagneren.

### Verbeteren ecologische kwaliteit beken en krekken

De provincie wil alle beken en krekken met de functie 'waternatuur' of 'verweven' ecologisch goed laten functioneren. Binnen de planperiode is het streven om 200 km<sup>1</sup> aan te pakken. Voor de periode 2010-2012 is ongeveer 64 km beek- en kreekherstel uitgevoerd van de vooraf geplande 93 km. Voor de resterende 136 km is het geld gereserveerd, maar moet de uitvoering nog plaats vinden door de waterschappen. Gezien de korte resterende overblijvende tijd tot 2015 is een verhoogde inspanning van de waterschappen nodig. Het is niet bekend of de beken en krekken na herstel ook voldoen aan de provinciale doelstellingen.

De ruimte die nodig is voor herstel van het watersysteem is volgens het voornemen in het PWP opgenomen in de Structuurvisie Water.

### Vistrappen

De provincie wil een bijdrage leveren aan de aanleg van vistrappen buiten waterlopen met een ecologische functie, indien deze maatregelen nodig zijn voor de doelsoorten in Natura 2000-gebieden. Omdat binnen de Tweede Bestuursovereenkomst al 65 vistrappen worden aangelegd, is het de vraag of deze extra vistrappen nodig zijn. Dit wordt duidelijk in 2013, na afronding van de beheerplannen. Indien deze extra vistrappen niet nodig zijn, blijft het hier voor gereserveerde budget over.

## 5.2 Inrichting van provinciale vaarwegen

De provincie heeft 75 km hoofdvaarwegen met de functie "scheepvaart" in beheer. Het reguliere beheer wordt uitgevoerd door Waterschap Brabantse Delta, die deze taak ook uitvoert voor andere waterlopen. Het reguliere beheer valt buiten de evaluatie van dit PWP.

In het PWP zijn twee onderzoeken aangekondigd die beide nog uitgevoerd moeten worden in de periode 2013 - 2015. Ten eerste wordt een visie opgesteld over de kwaliteitsimpuls aan de ecologie en het recreatief medegebruik. Deze visie wordt in samenhang opgesteld met het tweede voorziene onderzoek naar oplossingen voor urgente nautische knelpunten.

## 5.3 Financiële en organisatorische aspecten inrichting van watersystemen

Conclusie is dat vrijwel al het beschikbare geld gebruikt gaat worden voor de aanleg van de voorziene EVZ's en vistrappen. Een groot deel van de uitvoering moet echter nog plaats vinden in de periode tot en met 2015. De vaarwegen onderzoeken moeten nog uitgevoerd worden.

<b>Financiën uitvoeringsprogramma</b>		
	<b>Budget planperiode</b>	<b>Realisatie t/m 2012 + verplichtingen t/m 2015</b>
Inrichting waterlopen met ecologische functie	€ 42.994.999	€ 36.719.000
Inrichting van provinciale vaarwegen	€ 150.000	€ 0
<b>Ingezette fte's provincie</b>		
<b>Aantal fte's</b>	<b>Percentage van totaal fte's</b>	
0,5	2%	

1 Dit was oorspronkelijk 250 km, maar deze prestatie in gedurende de looptijd van de Tweede Bestuursovereenkomst naar beneden bijgesteld.







A photograph showing a stream bank with exposed tree roots and dense vegetation. The water is brown and murky. The roots are dark and tangled, extending into the water. The vegetation consists of many thin, dry-looking stems and some green leaves. The background shows more trees and foliage.

**6 Omgaan met waterkwantiteit**



Het goed omgaan met hoeveelheden water – veel of juist weinig – is voor veel vormen van grondgebruik en functies een belangrijke voorwaarde voor het functioneren of het behalen van de doelstellingen. Het Europese beleid geeft de kaders slechts voor een klein deel> De kaders komen vooral voort uit het Nationaal Bestuursakkoord Water (2003, geactualiseerd in 2008) en andere landelijke afspraken en kaders. Het landelijke Deltaprogramma is het kader voor aanpassingen voor de lange termijn. De provinciale rol is het sturen van het aanbod van zoetwater via de ruimtelijke ontwikkeling.

---

## **6.1 Klimaatadaptatie**

De Provincie Noord-Brabant heeft geen zelfstandig klimaatbeleid. Het Provinciaal Waterplan is wel een strategisch beleidskader voor het integrale waterbeleid en beheer voor de korte en lange termijn, rekening houdend met duurzaamheid en klimaatveranderingen. De Provincie Noord-Brabant kijkt binnen het landelijk programma Kennis voor Klimaat samen met andere partijen wat de effecten zijn van klimaatverandering en hoe hierop geanticipeerd kan worden. Daarbij wordt gekeken naar inhoudelijke onderwerpen zoals zoetwatervoorziening, ruimtelijke ontwikkelingen en hittestress in stadsregio's, maar ook naar de wijze waarop met nieuwe allianties en arrangementen (governance) oplossingen voor klimaatadaptatie gerealiseerd kunnen worden. De provincie gebruikt de uitkomsten om te bezien of en hoe het (RO) beleid aangepast kan worden om meer klimaatbestendig in de toekomst te zijn. De onderzoeken worden afgerond in 2014. In het project Cool Brabant werkt de provincie samen met de Brabantse gemeenten aan klimaatadaptatie (voorzorgmaatregelen) in het stedelijk gebied. Mogelijk komen uit de enquête bij gemeenten nog projecten die door de provincie mede gefinancierd kunnen worden.

## **6.2 Voldoende water voor landbouw en andere economische belangen**

Landbouw heeft voldoende water nodig om te kunnen produceren. Dit kan door een goed peilbeheer (poldergebieden), wateraanvoer (vooral Oost-Brabant) en een waterverdeling ten tijde van droogte. Door klimaatveranderingen worden problemen groter. Landelijk wordt in het Deltaprogramma aan nieuwe strategieën gewerkt.

### **Gewenst Grond en Oppervlaktewater Regime (GGOR) in de Agrarische Hoofd Structuur (AHS)**

Het gewenste watersysteem in het landbouwgebied wordt vastgelegd in een Gewenst Grond en Oppervlaktewater Regime (GGOR-AHS). De waterschappen zijn verantwoordelijk voor het opstellen van de GGOR AHS. Het streven is om in 2015 de GGOR plannen voor de AHS gereed te hebben. De GGOR wordt in het nieuwe waterbeheerplan opgenomen. De provincie richt zich niet op individuele besluiten zoals peilbesluiten en inrichtingsplannen, maar bewaakt de voortgang van het proces en de provinciale kaders voor een samenhangend waterbeheer.

Voor de laag gelegen poldergebieden wordt gekozen om de GGOR AHS te koppelen aan de peilbesluiten. De vier waterschappen hebben de uitwerking van de GGOR AHS als volgt opgepakt:

- Bij Waterschap Rivierenland zijn de peilbesluiten actueel. Er wordt geen GGOR AHS opgesteld;
- Bij Waterschap Brabantse Delta zijn de peilbesluiten in de poldergebieden actueel. Voor de hogere gronden wordt de (beperkte) wateroverlast verminderd via waterberging. Dit wordt nog nader uitgewerkt in een GGOR.
- Waterschap Aa en Maas heeft het peilbesluit Hertogswetering in 2012 vastgesteld. Vaststelling van peilbesluit Koningsvliet vindt in 2013 plaats. Voor de verbetering van de watervoorziening voor de landbouwgebieden op de hogere zandgronden heeft het waterschap op 1 maart 2013 een gebiedsdekkende aanpak vastgesteld (85.000 ha). Met dit programma wordt gebiedsgericht extra water geconserveerd (afspraken peilbeheer, aanpassen infrastructuur) en aanvullend daarop de wateraanvoer geoptimaliseerd. Waar mogelijk levert deze aanpak ook een bijdrage aan herstel van verdroogde natuur. Het eerste pilot project Landhorst op Peil (4000 ha) loopt al. Een tweede project zal dit jaar gestart worden (8000-10.000 ha).

Bij Waterschap de Dommel wordt de GGOR AHS anders aangepakt en getemporiseerd. Na het opstellen en vaststellen van de gebiedsdekkende GGOR 1.0 in 2014 wordt de GGOR AHS opgestart. Uitwerking op perceelniveau gebeurt met inzet van de landbouwsector. De prestaties voor GGOR-AHS zijn met 2.650 ha verlaagd naar totaal 350 ha in 2015. Door deze nieuwe aanpak wordt de GGOR AHS pas na 2015 vastgesteld.



### **Regionale zoetwatervoorziening**

De verwachting is dat door klimaatverandering de watertekorten gaan toenemen. De mate waarin dit zal gebeuren is nog niet zeker. Daarom wordt nu op nationaal en regionaal niveau gewerkt aan een toekomstbestendige zoetwatervoorziening voor alle functies die water nodig hebben. Het is belangrijk dat deze plannen adaptief zijn, zodat men kan aanpassen aan de werkelijke watertekorten in de toekomst. De verschillende zoetwaterregio's leveren een bijdrage aan de landelijke Deltabeslissing voor zoetwater in 2014. De provincie valt binnen drie zoetwaterregio's en projecten:

- Regionale zoetwaterverkenning Rivierengebied (Land van Heusden Altena en de rest van het rivierengebied in Gelderland, Utrecht en Zuid-Holland);
- Deltaplan Hoge Zandgronden (Brabant en Limburg);
- Zuidwestelijke Delta.

Op dit moment wordt er gewerkt aan kansrijke strategieën die als basis dienen voor de landelijke Deltabeslissing voor de zoetwatervoorziening in 2014. Deze beslissing zal hierna verwerkt moeten worden in beleidswijzigingen op het gebied van onder meer natuurbeleid, agrarische ontwikkeling, grondwatergebruik, wateraanvoerstrategie en stimuleringsprogramma's.

### **Land van Heusden en Altena**

Voor het Land van Heusden en Altena komen, bij een toename van watertekorten op lange termijn, strategieën naar voren, gericht op enerzijds uitbreiding van de waterinlaat uit het hoofdwatersysteem en anderzijds versterking van de zelfvoorzienendheid binnen de regio.

### **Deltaplan Hoge Zandgronden**

Vanwege de fysieke omstandigheden is het op de hoge zandgronden van Brabant niet mogelijk om extra water aan te voeren. Daarnaast wordt verwacht dat toenemende watertekorten in 2050 zullen leiden tot een grondwaterstands daling, terwijl de vraag en het gebruik van water zullen stijgen. De effecten hiervan hebben negatieve invloed op ruimtelijke en economische functies, zoals landbouw, drinkwaterwinning, energievoorziening, industrie, recreatie. Het Deltaplan Hoge Zandgronden is gericht op o.a. (1) het spaarzaam gebruik van water, (2) het beter benutten van gebiedseigen water en (3) optimaliseren van de wateraanvoer. Maar ook op het accepteren dat er situaties zullen ontstaan waarin er in de toekomst te weinig water is. Er wordt in 2014 een uitvoerings en investeringsprogramma opgesteld.

### **Zuidwestelijke Delta (Volkerak-Zoommeer)**

In Volkerak-Zoommeer komen in de zomer blauwalgen voor. Ter bestrijding van de blauwalgen wordt verzilting van het Volkerak-Zoommeer overwogen. Daarmee vervalt een bron van zoetwater voor de regio. Er wordt daarom gezocht naar een alternatieve en klimaatbestendige watervoorziening ten behoeve van de landbouw in de regio, inclusief West-Brabant. De ambitie van de drie provincies ligt in het weer terugbrengen van zout in het Volkerak-Zoommeer en getij op de Grevelingen, met een verbinding tussen beide wateren. Dat is de oplossing om de watersystemen weer robuust gezond te maken en het economische gebruik weer op gang. De drie provincies werken (in nauw overleg met de betrokken gemeenten en belanghebbenden) in het programma 'Gebiedsontwikkeling Volkerak-Zoommeer en Grevelingen' toe naar een financieringsstrategie om de regionale ambitie te verzilveren. Daar zijn ruimtelijke keuzes voor nodig.

De in 2012 gestarte voorbereiding van de Rijksstructuurvisie Grevelingen en Volkerak-Zoommeer werkt toe naar richtinggevende keuzes in 2014 over drie kwesties:

- wel of geen terugkeer van getij op de Grevelingen;
- wel of geen terugkeer van zout in het Volkerak-Zoommeer;
- wel of geen extra waterberging op de Grevelingen.

Alle drie de kwesties zullen integraal worden afgewogen.

### **Wateraanvoer en waterverdeling Limburgs en Brabants kanalenstelsel (WWLBK)**

Grote delen van Oost-Brabant zijn afhankelijk van aangevoerd water via de Noordervaart en/of de Peelkanalen. In 1984 is een waterakkoord gesloten over de verdeling van het water en de daarbij horende kosten. De twee betrokken waterschappen (Aa&Maas en Peel&Maasvallei) en Rijkswaterstaat hebben in het Feitenonderzoek uit 2011 geconstateerd dat er sterke indicaties zijn voor een tekort aan wateraanvoercapaciteit. Het aangevoerde Maaswater wordt onvoldoende benut mede vanwege een beperkte doorvoercapaciteit in de Noordervaart en/of Peelkanalen. Hierdoor schiet de watervoorziening in de Peelregio tekort. Dit blijkt uit beregeningsverboden die als signaal dienen van watertekorten. Maar kwantificering van het belang van wateraanvoer voor de verschillende functies is niet goed mogelijk. Recent zijn er afspraken gemaakt over het beheer van de Noordervaart. RWS investeert in achterstallig onderhoud van oever en bodem, waarna het waterschap het beheer overneemt. Of daarmee ook de doorvoercapaciteit van de Noordervaart toeneemt is onbekend. In het Deltaplan Hoge Zandgronden wordt in het komende jaar gewerkt aan een optimale strategie van water vasthouden en water aanvoeren.

### **6.3 Voldoende water voor natuur**

Het Provinciaal waterplan geeft prioriteit aan 3 soorten gebieden bij de aanpak van verdroging:

- Natura-2000 gebieden
- De aangewezen TOP-gebieden.
- Kansrijke vennen voor venherstel

### **GGOR Natuur; herstel van natte natuurparels**

Als de grondwaterstand in het gebied onvoldoende hoog is, als de kwelstroom te klein is, of als bepaalde vegetatie veel van het beschikbare water nodig heeft, kan natuur niet tot ontwikkeling komen. In dat geval is er sprake van verdroging. In Brabant is er sprake van een groot aantal waterafhankelijke natuurgebieden waar sprake is van verdroging. In totaal is er in Noord-Brabant ongeveer 52.000 ha verdroogd gebied (190 gebieden). Hiervan is circa 35.000 ha (97 gebieden) aangewezen als Natte Natuurparel. Van deze 35.000 ha is 26.000 ha verdroogd. De provincie Noord-Brabant heeft beleid ontwikkeld om verdroging tegen te gaan. Provincie, waterschappen en terreinbeheerders nemen hiervoor maatregelen.

Het herstel van de hydrologische toestand van Natte Natuurparels in Brabant is via diverse beleidsuitwerkingen vastgelegd. Landelijk is een TOP prioriteitenlijst van verdroogde gebieden opgesteld, waarvan alle Brabantse natte natuurparels deel uitmaken. Daarnaast hebben sommige Natte natuurparels Europese doelstellingen, zoals een KRW en/of N2000 status. De totale Brabantse KRW opgave voor het huidige 1e stroomgebiedbeheerplan beslaat een oppervlak van 11.522 ha. In 2027 moet alle circa 27.000 ha voldoen aan de KRW doelstellingen. In de nog vast te stellen N2000 beheerplannen worden ook eisen gesteld aan een goede waterkwantiteitstoestand. Dit betreft in totaal ongeveer 16.000 ha.

Het gewenste watersysteem in de Natte Natuurparels wordt vastgelegd in een GGOR-natuur. De waterschappen zijn verantwoordelijk voor het opstellen van de GGOR natuur. Het streven is om in 2015 de GGOR plannen voor alle Natte Natuurparels gereed te hebben. Voor ca 80% van de Natte Natuurparels is een GGOR-natuur in uitvoering of vastgesteld.

In de Tweede Bestuursovereenkomst met de waterschappen is de ambitie vastgelegd om 12.995 ha Natte natuurparels te herstellen voor eind 2015. Eind 2012 is in totaal 2.691 ha hersteld en is er 5.848 hectare in uitvoering. Voor de periode 2013-2015 moet nog 4.456 ha uitgevoerd worden om de doelstelling te halen. In 2012 is 60% van het beschikbare subsidiebudget toegekend ten opzichte van de geplande 75%.

### **Evaluatie verdrogingsbestrijding**

De stand van zaken rondom verdroging en verdrogingsbestrijding wordt regelmatig door de provincie geëvalueerd. In 2012 heeft een dergelijke evaluatie plaatsgevonden. De evaluatie over de bereikte resultaten bestaat uit twee delen: een 'beheerdersoordeel' en een oordeel op basis van meetdata verzameld met het Beleidsmeetnet Verdroging.

Beheerders hebben een oordeel gegeven over alle natte natuurparels. Dit luidt dat er sprake is van enige verbetering ten opzichte van de situatie in 2007. Volgens de beheerders is een kwart van de 95 gebieden volledig of grotendeels hersteld.

Daarnaast is de toestand van de natuur geëvalueerd aan de hand van een beperkt aantal meetpunten in het Beleidsmeetnet Verdroging in 28 verdroogde gebieden. Voor 20 gebieden is het mogelijk geweest aan de hand van kwantitatieve en kwalitatieve metingen een toestandsbepaling uit te voeren. Ruim twee derde van de onderzochte toestandsmeetpunten scoort onvoldoende tot slecht. De reden voor de slechte toestand is een te lage grondwaterstand of verontreiniging van het grondwater (met stikstof, fosfaat, sulfaat of chloride). Van de drie (deel)gebieden waar al anti-verdrogingmaatregelen zijn uitgevoerd, scoort 1 gebied nog steeds slecht. Twee gebieden zijn volledig hydrologisch hersteld. Het is echter nog te vroeg om een kwantitatieve of kwalitatieve conclusie te trekken over het effect van uitgevoerde hydrologische herstelmaatregelen. De trends in vegetatie van vochtminnende soorten geven een wisselend beeld; zes (deel)gebieden gaan achteruit, maar vijf (deel) gebieden gaan vooruit.

### **Herstellen vennen**

Venherstel is een combinatie van het herstel van de waterhuishouding, het verwijderen van sliblagen en het verbeteren van de waterkwaliteit door het bufferend vermogen van het water te herstellen. In het kader van het Uitvoeringsplan Venherstel Noord-Brabant (2007) zijn 77 kansrijke vennen aangewezen. Het streven is om in de periode tot en met 2015 in totaal 28 van deze vennen daadwerkelijk aan te pakken. De provincie levert een financiële bijdrage aan initiatieven van derden om te komen tot herstel van deze kansrijke vennen. Een deel hiervan wordt als onderdeel van de verdrogingsaanpak van Natte Natuurparels gefinancierd. In 2011 is de subsidieregeling venherstel opengesteld. Voor 2012 was de planning om 20% van de vennen hersteld te hebben. Deze doelstelling is gehaald. Daarnaast zijn er nog zeven venherstelprojecten in uitvoering.

## **6.4 Wijstgronden**

In het PWP wordt bijzondere aandacht gegeven aan de bescherming van de wijstgronden langs de Peelhorst. Er zijn vijf pilot gebieden aangewezen voor mogelijk herstel. De trekker voor de planvorming en uitvoering van deze wijstgebieden is de betrokken gemeente. Alleen voor Annabos bij Uden is het waterschap de trekker, omdat dit gebied tevens is aangewezen als Natte natuurparel.

De provincie Noord-Brabant stimuleert de uitvoering van pilots met financiële middelen. De provincie heeft geen inhoudelijke betrokkenheid bij de pilots. In 2012 is voor één gebied inrichtingssubsidie gegeven, de andere gebieden worden in 2013 verkend. In deze pilots maken gemeenten en waterschap een plan van aanpak inclusief uitvoering voor wijstherstel. Hiervoor wordt een door de provincie gefinancierde projectleider aangesteld.

De bescherming van wijstgronden worden volgens plan op twee manieren beter geregeld. Ten eerste via de KEUR van Waterschap Aa en Maas en ten tweede via de Verordening Ruimte van de provincie. Beide documenten zijn in concept gereed en worden in 2013 vastgesteld.



## 6.5 Waterveiligheid in het rivierengebied

Het doel van het PWP is Noord-Brabant duurzaam te beschermen tegen inundaties (van binnendijks gelegen gebied) vanuit de grotere rivieren. De provincie is betrokken bij de toetsing van keringen, uitvoeringsprojecten en onderzoek.

### Toetsing waterkeringen

De belangrijkste waterkeringen zijn aangeduid als 'primaire waterkeringen'. Voor deze keringen bestaan normen, die aangeven wat de kans mag zijn dat een kering mag falen<sup>2</sup>. Elke zes jaar wordt de werkelijke toestand van de keringen vergeleken met de normen. Met deze toetsing brengen de beheerders (waterschappen en Rijkswaterstaat) in beeld of de keringen voldoen aan de veiligheidsnorm. De provincie houdt toezicht en rapporteert naar het Rijk<sup>3</sup>. Dit is voor het laatst uitgevoerd in 2011.

In de derde toetsronde van de waterschappen (periode 2006-2011) is gebleken dat 244 km waterkering voldoet aan de normen, 42 km voldoet niet en bij 22 km is nader onderzoek nodig. Een deel van de gesignaleerde knelpunten is in eerdere toetsrondes al gesignaleerd en gerapporteerd. Circa 18 kilometer dijk is als 'nieuw' knelpunt aangemerkt. Er is nergens in Brabant sprake van een acuut veiligheidsprobleem.

In 2012/2013 vindt de verlengde derde toetsing plaats, voor de keringen waar volgens de Landelijke Rapportage Toetsing nader onderzoek nodig is. Eind 2013 moeten de resultaten worden opgeleverd. Deze afgekeurde dijkvakken worden opgenomen in de landelijke nHWBP (nieuw HoogwaterBeschermingsProgramma), een onderdeel van het Deltaprogramma. In het nHWBP vindt een prioritering plaats van de te verbeteren dijkvakken en worden koploper projecten benoemd. In de regioprocessen Deltaprogramma Noord-Brabant worden de verbetermaatregelen en de lange termijn maatregelen afgestemd. Het verbeteren van afgekeurde dijkvakken zal naar verwachting tussen 2020 en 2030 afgerond zijn.

### Projecten in voorbereiding of uitvoering

In de Provincie Noord-Brabant wordt de waterveiligheid in het rivierengebied op orde gehouden door het verbeteren van afgekeurde dijkvakken (in het Hoogwaterbeschermingsprogramma) en rivierverruimingsprojecten (in het Programma PKB Ruimte voor de Rivier). De Provincie Noord-Brabant dient goedkeuring te verlenen aan projectplannen dijkverbetering en is bij rivierverruimingsprojecten bestuurlijk betrokken als initiatiefnemer of als gebiedsautoriteit.

Op dit moment lopen er drie rivierverruiming programma's in Noord-Brabant. De Overdiepse Polder, de Noordwaard en waterberging Krammer/Volkerak. Laatstgenoemde project is nog in procedurefase; de andere twee projecten zijn in uitvoering.

In Noord-Brabant zijn twee dijkverbeteringsprojecten aangewezen in de PKB Ruimte voor de Rivier, Steurgat-Bergsche Maas en Amer-Donges. De projecten opgenomen in de PKB Ruimte voor de Rivier dienen in principe in 2015 gereed te zijn.

<sup>2</sup> In West-Brabant 1/2000 en de rest van de provincie 1/1250 (Discussie over veiligheidsnormen wordt in 2013 binnen het Deltaprogramma gevoerd).

<sup>3</sup> Dit gaat veranderen: frequentie van toetsing gaat omlaag en keringbeheerders rapporteren direct aan het ministerie van I&M.

### **Deltaprogramma veiligheid**

De provincie Noord-Brabant trekt de regioprocesen Deltaprogramma Noord-Brabant. Doel is voor te bereiden op een goede en veilige watersituatie in de 21e eeuw, waarbij de te verwachten extra afvoeren geen problemen opleveren. In 2012 is gewerkt aan de kansrijke strategieën waarbij wordt ingezet op uitsluitend dijkversterking of uitsluitend rivierverruiming. Naast het voorkomen van overstromingen (1e laag) wordt ook aandacht besteed aan het beperken van de gevolgen van een overstroming (2e laag) en rampenbestrijding (3e laag). In 2013 wordt (samen met waterschappen, gemeenten, belangenorganisaties) gewerkt aan de voorkeursstrategie en eind 2013 opgeleverd aan het Deltaprogramma.

### **Onderzoek**

De provincie Noord-Brabant ondersteunt verdere (landelijke) beleidsontwikkelingen door bijvoorbeeld onderzoek naar een doorbraakvrije dijk. Dit project is in 2012 afgerond en door Waterschap Aa en Maas voorgelegd aan het Deltaprogramma. Ook participeert de provincie Noord-Brabant in landelijke onderzoekstrajecten, als Veiligheid Nederland in Kaart (VNK-2).

## **6.6 Regionale overlast van oppervlaktewater**

Het doel van de provincie Noord-Brabant is een watersysteem te ontwikkelen dat robuust en toekomstgericht is. De waterschappen hebben een uitvoerende taak. Er is onderscheid gemaakt tussen:

- Regionale waterkeringen,
- Waterberging (WB21).

### **Regionale waterkeringen**

In de provinciale Verordening Water zijn waterkeringen met een regionaal belang in beheer bij de waterschappen aangewezen, inclusief veiligheidsnormen. De regionale keringen moeten eind 2015 op orde zijn. In 2012 hebben de waterschappen de toetsing van de keringen aan deze normen uitgevoerd. De resultaten van de toetsing worden in 2013 gerapporteerd aan Gedeputeerde Staten van Noord-Brabant, inclusief het plan van aanpak voor de noodzakelijke verbeteringen.

In de Verordening Water zijn de keringen in beheer bij het Rijk niet opgenomen. Volgens afspraken in het Bestuursakkoord Water is de aanwijzing en normering een gezamenlijk proces van rijk en provincies. Het Rijk is eind 2012 gestart met dit proces.

### **Waterberging (NBW)**

Uit de toetsing van 2006 bleek dat ongeveer 1,5% van het landoppervlak van de provincie nog niet voldeed aan de norm. In 2013 wordt de toetsing afgerond door de waterschappen. Om de wateropgave te realiseren richt het waterschap het watersysteem robuust in. Maatregelen zijn het verruimen van watergangen, het aanleggen van waterbergingsgebieden of het aanpassen van kunstwerken. Hierbij wordt de WB21 trits gehanteerd: vasthouden, bergen en afvoeren. De provincie subsidieert het waterschap met de aanleg van waterbergingsgebieden in het kader van de Tweede Bestuursovereenkomst.

Tot en met 2012 is er 133 ha waterberging gerealiseerd. Volgens planning zou in 2012 een oppervlak van 537 ha waterberging gerealiseerd moeten zijn. Naast de gerealiseerde waterberging is er 1857 ha waterberging in ontwikkeling. De Provincie Noord-Brabant vraagt de waterschappen de reserveringsgebieden voor waterberging nader te begrenzen. De uitkomsten van de NBW toetsing geven begin 2014 meer inzicht in de begrenzing van de reserveringsgebieden en eventuele maatregelen. De maatregelen en kosten worden uiteindelijk opgenomen in een uitvoeringsprogramma.

## **6.7 Wateroverlast in bebouwd gebied**

Wateroverlast in stedelijk gebied is afkomstig uit hemelwater, oppervlaktewater of grondwater. De waterschappen en gemeenten voeren regie in de aanpak van wateroverlast. De provincie heeft een toezichthoudende rol en ondersteunt het proces.

### **Grondwateroverlast**

Met betrekking tot overlast vanuit grondwater ondersteunt de Provincie Noord-Brabant gemeenten bij de invulling van de wettelijke zorgplichten, zoals de watertoets en het verbreed-gemeentelijk rioleringsplan (V-GRP).

De provincie Noord-Brabant heeft een beleidskader V-GRP's opgesteld met daarin aandacht voor grondwateroverlast. Op vier na zijn alle V-GRP's conform de provinciale kaders opgesteld. In 2013 worden de 4 laatste V-GRP's afgerond door de gemeenten en getoetst door de Provincie Noord-Brabant.

De vergunde hoeveelheid te onttrekken grondwater is verhoogd binnen stedelijk gebied. De provincie Noord-Brabant heeft Brabant Water verzocht om meer water te onttrekken ten behoeve van het tegengaan van grondwateroverlast in bepaalde wijken van Eindhoven.

### **Monitoring voortgang**

De voortgang van de watermaatregelen zullen nog worden ontleend aan de resultaten van de enquête klimaat.



## 6.8 Financiële en organisatorische aspecten omgaan met waterkwantiteit

De conclusies over de voortgang per onderdeel zijn als volgt:

- Er zijn verschillende klimaatonderzoeken uitgezet die tot heden buiten het budget van het PWP zijn gefinancierd. Mogelijk volgen er nog nieuwe projecten.
- Het thema voldoende water is door de provincie opgepakt in verschillende deelprogramma's binnen het Deltaprogramma. De waterschappen pakken het thema Beregenen op maat en GGOR AHS op. Grote investeringen zijn uitgebleven in afwachting van een beslissing over het vergroten van de capaciteit van de Noordervaart.
- Voor het herstel van natte natuur is de helft van het budget gereserveerd, maar moet nog een aanzienlijk oppervlak natte natuur hersteld worden. Deze verantwoordelijkheid ligt bij de waterschappen.
- Enkele grote projecten en onderzoeken op het gebied van waterveiligheid zijn ter hand genomen door het Rijk. Daarnaast zijn er in de uitvoering op diverse posten minder te verwachten uitgaven, met name door minder/goedkopere aanbesteding en samenwerking met derden. Het is daardoor ook mogelijk geweest om € 1.3 miljoen van het oorspronkelijke budget over te hevelen naar het project Roode Vaart als onderdeel van de gebiedsopgave Waterpoort. De meeste acties ten aanzien van de waterveiligheid moeten nog uitgevoerd worden Om regionale wateroverlast tegen te gaan worden waterbergingsgebieden aangelegd. Dit is een verantwoordelijkheid van de waterschappen. Het geld is hiervoor gereserveerd, maar er moet nog een aanzienlijke inspanning tot 2015 gedaan worden.
- De provincie ondersteunt de gemeentes bij het opstellen van rioleringsplannen en de uitvoering van de watertoets.
- Het herstel van wijstgronden wordt door de provincie alleen financieel ondersteund. Momenteel loopt er één pilot van de vijf voorziene projecten.

<b>Financiën uitvoeringsprogramma</b>		
	<b>Budget planperiode</b>	<b>Realisatie t/m 2012 + verplichtingen t/m 2015</b>
Klimaatadaptatie	€ 500.000	€ 0
Voldoende water voor landbouw en andere economische belangen	€ 1.600.000	€ 100.000
Voldoende water voor natuur	€ 18.975.000	€ 9.089.138
Waterveiligheid in het rivierengebied	€ 3.412.726	€ 80.096
Regionale wateroverlast	€ 20.500.000	€ 20.005.000
Wijst	€ 2.000.000	€ 500.000
<b>Ingezette fte's provincie</b>		
	<b>Aantal fte's</b>	<b>Percentage van totaal fte's</b>
Klimaatadaptatie	0,3	1%
Grondwaterkwantiteit	2,8	14%
Oppervlaktewaterkwantiteit	2	10%
Waterveiligheid in het rivierengebied	2	11 %
Regionale wateroverlast	0,2	0%



## **7 Gebruik van grondwatervoorraden**





Door het onttrekken van grondwater voor drink- en industriewatervoorziening of landbouw kan verdroging optreden. Een trendanalyse voor het KRW meetnet grondwater laat vanaf 2000 zien dat er geen verdere verslechtering is opgetreden. Dit is ook in overeenstemming met de verwachting, omdat er ook geen nieuwe ingrepen hebben plaatsgevonden.

---

## **7.1 Openbare drinkwatervoorzieningen**

Door Brabant Water en Evides wordt water geleverd aan particulieren en bedrijven. De hoeveelheid onttrokken grondwater is sinds 1991 gedaald van 235 miljoen m<sup>3</sup> naar ongeveer 200 miljoen m<sup>3</sup> in het jaar 2000. Daarna is de onttrekking vrij constant gebleven. Het onttrekken van grondwater kan verder worden verminderd door het beperken van laagwaardige toepassingen.

In de opeenvolgende provinciale waterplannen is voorzien dat ook de waterleidingbedrijven een bijdrage leveren aan het verminderen van het laagwaardig gebruik van grondwater. In het PWP 2010-2015 is dit vorm gegeven in een door Brabant Water op te stellen Masterplan. In dit plan zouden de mogelijkheden worden omschreven voor de inzet van alternatieven bij bedrijven en is afgesproken dat twee plannen concreet worden uitgewerkt. In de loop van 2011 zijn door Brabant Water initiatieven genomen om bij een aantal bedrijven het grondwatergebruik sterk te verminderen door inzet van alternatieven en door vergaand hergebruik van water. Door het afschaffen van de grondwaterbelasting eind 2011 is de prijs van grondwater sterk gedaald. Hiermee verdween de financiële basis voor de in voorbereiding genomen plannen voor inzet van alternatieven. Met Brabant Water is afgesproken om de ontwikkeling van het Masterplan voorlopig stil te leggen, in afwachting van nieuwe ontwikkelingen.

## **7.2 Industrie**

In het PWP wordt aan de industrie de mogelijkheid geboden om de grondwateronttrekking in bebouwd gebied uit te breiden. In het plan is hiervoor een grens vastgelegd voor een totale onttrekking van drink- en industriewater van 250 miljoen m<sup>3</sup>/jaar (onttrekking 2007 + ruim 10%). Zou deze grens worden bereikt dat wordt het beleid op dit punt heroverwogen. In de afgelopen jaren is door besparingen door de industrie minder grondwater onttrokken en is er geen gebruik gemaakt van de mogelijkheid van uitbreiding van de onttrekking.

De provincie stimuleert efficiënt gebruik van grondwater bij de industrie met behulp van innovatieve watertechnologie. De initiatieven moeten passen binnen de context van het Brabantse innovatiebeleid. Bij het formuleren van het beleid in het PWP is uitgegaan van het verstrekken van subsidies om dit beleidsdoel te bereiken. Hiervoor was steeds minder belangstelling van het bedrijfsleven en deze stimuleringswijze paste niet meer goed bij de werkwijze van de Agenda van Brabant. Inmiddels wordt een andere financieringswijze ontwikkeld die goed aansluit op het provinciebrede innovatiebeleid en daarbij passende financiering.

## **7.3 Overige onttrekkingen**

Met in de invoering van de Waterwet zijn de waterschappen verantwoordelijk geworden voor het grondwaterbeheer. De waterschappen zijn daardoor bevoegd gezag voor alle grondwateronttrekkingen met uitzondering van de onttrekkingen voor de openbare drinkwatervoorziening, grote industrieën en bodemenergiesystemen. In het PWP is bepaald dat het laagwaardig gebruik van grondwater niet mag toenemen en dat er geen extra beïnvloeding van de natte natuur mag plaatsvinden. Binnen deze randvoorwaarden mogen de waterschappen een eigen beleid ontwikkelen.

Voor kleine onttrekkingen (< 10 m<sup>3</sup>/uur; put ondieper dan 30 meter) wordt de hoeveelheid onttrokken water niet geregistreerd. Door de provincie is in 2011 de bestaande situatie onderzocht en in een rapportage vastgelegd. Deze rapportage is de basis voor de waterschappen die vanaf 2010 verantwoordelijk zijn voor het ondiepe grondwaterbeheer.

## **7.4 Bodemenergiesystemen (Koude- en Warmteopslag)**

Bodemenergiesystemen worden steeds meer toegepast. Om de lange termijn risico's en effecten van energieopslagsystemen in beeld te krijgen is onderzoek en monitoring noodzakelijk.

Het PWP geeft de mogelijkheid aan gemeenten om ordenend te gaan optreden, in geval er knelpunten gaan optreden bij het gebruik van de ondergrond. De gemeente dient hiervoor een Masterplan op te stellen en voorstellen te ontwikkelen hoe men tot een optimale inrichting kan gekomen. De eerste knelpunten in de ondergrond beginnen nu op te treden. De gemeentes beginnen daarom nu ook met het opstellen van masterplannen, zoals in Breda, Eersel en Eindhoven. De provincie gebruikt deze plannen bij de vergunningverlening. Op 1 juli 2013 treedt de nieuwe AMVB Bodemenergie in werking en daarmee krijgen de gemeentes de verantwoordelijkheid voor de vergunningverlening van gesloten energiesystemen. Een nieuw instrument voor de gemeentes is het aanwijzen van interferentiegebieden waar veel onderlinge beïnvloeding plaats vindt.

## 7.5 Financiële en organisatorische aspecten gebruik van grondwatervoorraden

Conclusie is dat veranderende omstandigheden en inzichten veel van de voorgenomen acties niet zijn uitgevoerd. Er is daarom ook minder geld besteed dan vooraf voorzien. Het masterplan van Brabant Water voor de openbare drinkwatervoorziening is bijvoorbeeld komen te vervallen. De bestede gelden zijn besteed aan andere zaken (bijvoorbeeld schadecommissie grondwateronttrekkingen en administratie rondom inning grondwaterheffingen).

<b>Financiën uitvoeringsprogramma</b>	<b>Budget planperiode</b>	<b>Realisatie t/m 2012 + verplichtingen t/m 2015</b>
Waterleidingbedrijven	€ 1.000.000	€ 431.350
Industrie	€ 3.000.000	€ 70.659
Landbouw	€ 2.000.000	€ 14.222
Bodemenergiesystemen	€ 500.000	€ 128.000
<b>Ingezette fte's provincie</b>		
	<b>Aantal fte's</b>	<b>Percentage van totaal fte's</b>
Gebruik van grondwatervoorraden	0,2	1%









## 8 Monitoring en evaluatie





Toestandsmonitoring geeft de provincie inzicht in de mate waarin activiteiten en maatregelen leiden tot het realiseren van de doelstellingen voor het grond- en oppervlaktewater, zowel in kwalitatief als in kwantitatief opzicht. Al decennia meten de provincies en de waterschappen de toestand van grond- en oppervlaktewater

---

De aangepaste monitoringswijze van het nieuwe PWP over de toestand van het oppervlaktewater (kwalitatief en kwantitatief) is in samenwerking met de waterschappen opgesteld in een monitoringsplan in 2011.

De metingen in grond en oppervlaktewater zijn gebruikt voor het opstellen van een KRW toestandrapportage 2012.

De provincie meet het grondwater met een grondwaterstand- en stijghoogtemeetnet. De provincie is in 2006 gestart met de automatisering van het meetnet en het traject is afgerond in 2012. Ook door de waterschappen, natuurterreinbeheerders, gemeenten en waterleidingbedrijven worden grondwaterstanden gemeten. De provincie heeft het meetnet in 2010 geautomatiseerd. Ook door de waterschappen en Brabant Water worden grondwaterstanden gemeten. In 2012 is samen met deze partijen geïnventariseerd hoe technisch en organisatorisch beter samengewerkt kan worden en hoe gegevens beter gedeeld kunnen worden.

Landelijke besluiten over de voor de KRW benodigde monitoring van 'interactie grondwater- en oppervlaktewater' en 'verdroging Natura-2000 gebieden' zijn uitgebleven. De provincie heeft daarom besloten het provinciale beleidsmeetnet nog niet aan te passen.

De provincies hebben in 2012 de subsidiëring van natuurgebieden overgedragen gekregen van het Rijk. Het Stelsel Natuur en Landschap (SNL) schept de voorwaarden voor de uitvoering van het (agrarisch) natuurbeheer in de EHS, inclusief de aangewezen gebieden voor Natura2000. Onderdeel vormt de monitoring van de natuurkwaliteit. De provincie Noord-Brabant integreert in 2013 de SNL-monitoring in de N2000 gebieden met het beleidsmeetnet verdroging.

## **8.1 Prestatiemonitoring**

In het PWP staan acties omschreven die moeten worden uitgevoerd door de provincie zelf of door haar partners (waterschappen, gemeenten, industrie) om te voldoen aan de doelstellingen van het PWP. De voortgang wordt sinds 2010 periodiek bijgewerkt en gevolgd met de webapplicatie BIS Water.

## **8.2 Onderzoeksmonitoring**

De provincie voert onderzoeken uit om extra informatie te verkrijgen over het watersysteem, waardoor knelpunten beter kunnen worden geschat. De volgende drie onderzoeken zijn uitgevoerd in de periode 2011-2012 voor het Nederlandse deel van het stroomgebied Maas:

- Een analyse naar veranderingen in grondwaterstanden uit het primaire meetnet van de provincies Noord-Brabant en Limburg voor de periode van circa 1950 tot 2010. Er is onderzocht welke onderliggende veranderingen in grond en watergebruik invloed hebben gehad en of alle gemeten waterstanden ook logisch verklaard kunnen worden.
- Brede screening van bestrijdingsmiddelen en nieuwe stoffen. De brede screening naar bestrijdingsmiddelen wordt periodiek uitgevoerd. Nieuwe milieuvreemde stoffen zoals geneesmiddelen, hormonen of brandvertragers zijn de laatste jaren steeds meer in de belangstelling komen te staan. Daarom zijn deze nieuwe stoffen ook toegevoegd aan het meetprogramma.
- Een bronnenanalyse met een kwantificering van bronnen van verontreinigingen in het oppervlaktewater en grondwater

In 2013 zullen de resultaten van de laatste twee genoemde studies nog geïntegreerd en geïnterpreteerd worden in een vervolgstudie.

In 2012 is door de provincie Noord-Brabant een onderzoek uitgevoerd naar de mogelijkheden van het gebruik van satellietbeelden om de verdroging van natuurgebieden te bepalen. In 2013 is een onderzoek naar de relatie, zowel kwantiteit als kwaliteit, tussen grond- en oppervlaktewater gestart.

### 8.3 Financiële en organisatorische aspecten monitoring en evaluatie

Conclusie is dat de meeste vooraf voorgenomen monitoringsacties zijn uitgevoerd. Dit betreft zowel de reguliere monitoring, het bijhouden van de prestaties in het BIS als het uitvoeren van diverse onderzoeksprojecten.

De kosten voor monitoring zijn de laatste jaren afgenomen door lagere laboratoriakosten en door uitbesteden beheer en onderhoud van de meetnetten. Daarnaast is er in het verleden een aframing geweest van het budget beschikbaar vanuit structurele middelen. Dit moet nog doorgevoerd worden in de jaren na 2013. Hiermee zal het budget met ruim 7 ton verlaagd worden. Verder is er een financiële reserve nodig voor onverwacht onderhoud van de peilbuizen uit het provinciaal meetnet.

<b>Financiën uitvoeringsprogramma</b>	<b>Budget planperiode</b>	<b>Realisatie t/m 2012 + verplichtingen t/m 2015</b>
Toestandsmonitoring	€ 3.795.009	€ 1.313.195
Prestatiemonitoring	€ 150.000	€ 70.526
Onderzoeksmonitoring	€ 415.000	€ 217.785
<b>Ingezette fte's provincie</b>	<b>Aantal fte's</b>	<b>Percentage van totaal fte's</b>
monitoring en evaluatie	1,1	5%











**9 Reguliere taken**



Naast de in de vorige hoofdstukken beschreven beleidsuitvoering en -ontwikkeling worden door de provincie nog een aantal taken uitgevoerd die raakvlakken hebben met het PWP. In onderstaande tabel wordt hiervan een kort overzicht gegeven.

Taak	Aantal			
	2010	2011	2012	
Vergunningverlening	Koude- warmteopslag	29	47	61
	Grote grondwateronttrekkingen (industrie en waterleiding)	2	3	3
Meldingen PMV		48	61	65
Advisering	Wet Milieubeheer *1	50	-	-
	Ontgrondingen	30	25	15
	Watertoets	25	50	53
	MER	10	3	3
Inning grondwaterheffingen		8500	8500	8500
Subsidieverlening	Bestuursovereenkomst waterschappen	12	3	2
	Overige subsidies	5	4	6
Beheer provinciale kanalen		75 km		
Adviescommissie Schade Grondwater *2		Ad-hoc		

\*1 Advisering vanuit water voor vergunningen Wet Milieubeheer zijn vrijwel geheel weggevallen en is ook niet meer noodzakelijk.

\*2 In de Waterwet is bepaald dat een ieder die denkt schade te ondervinden door een grondwateronttrekking bij de provincie een verzoek om onderzoek kan indienen. Verzoeken die worden ingediend hebben vooral betrekking op droogteschade bij landbouwgewassen, verminderde opbrengst van veedrenk- en beregeningsputten en zettingsschade aan gebouwen.

De provincies financieren het onderzoek dat wordt uitgevoerd door de ACSG, dat is ondergebracht bij DLG. Voor de periode 2010 t/m 2013 treedt de provincie Noord-Brabant op als coördinerende provincie richting ACSG en krijgt hiervoor een vergoeding van de overige provincies.

De ACSG stelt een plan van aanpak en een begroting op, die na goedkeuring door de betrokken provincie ter uitvoering wordt genomen. De ACSG onderzoekt de schadeclaim en maakt bij een gegronde claim een niet-bindend voorstel voor regeling tussen de onttrekker en de schadeclaim. Komen beide partijen niet tot overeenstemming dan is alsnog een gang naar de rechter noodzakelijk, het advies van de ACSG zal hierbij een belangrijke rol spelen.

De provincie kan niet op de in de tabel genoemde aantallen sturen, want die worden bepaald door de mate waarin derden aanvragen doen. Door middel van kwaliteitszorg worden de processen wel gemonitord en waar nodig bijgestuurd. De directie Ecologie is ISO 9001 (kwaliteitszorg) en tot voor kort 14001 (milieuzorg) gecertificeerd. Dit betekent dat de uitvoering van de bovenstaande taken regelmatig geaudit wordt. Verbeterpunten moeten binnen een afgesproken termijn opgepakt worden. Uit de interne kwaliteitszorg bleek dat er in 2011 en 2012 geen afwijkingen geconstateerd zijn. De processen worden dus kwalitatief voldoende doorlopen.

## 9.1 Organisatorische aspecten reguliere taken

Ingezette fte's provincie		Aantal fte's	Percentage van totaal fte's
Vergunningverlening		1,1	5,4
Meldingen PMV		1,4	6,9
Advisering	Wet Milieubeheer	-	-
	Ontgroningen	0,1	0,7
	Wartertoets	0,2	1,2
Inning grondwaterheffingen		0,5	0,5
Subsidieverlening		0,7	3,3














**Provincie Noord-Brabant**

Brabantlaan 1  
Postbus 90151  
5200 MC 's-Hertogenbosch  
Telefoon (073) 681 28 12  
Fax (073) 614 11 15  
[provincie@noordbrabant.nl](mailto:provincie@noordbrabant.nl)  
[www.brabant.nl](http://www.brabant.nl)

